

令和元年度 介護支援専門員向け研修

「障害特性および障害のある方の  
ケアマネジメントにおいて気をつけること」

名古屋市総合リハビリテーション事業団  
瑞穂区障害者基幹相談支援センター  
センター長 小島 一郎

だれ す な ちいき  
誰もが住み慣れた地域で  
く  
暮らすために

みずほくしょうがいしやじりつしえんれんらくきょうぎかい どうじしやぶかい  
～瑞穂区障害者自立支援連絡協議会 当事者部会～

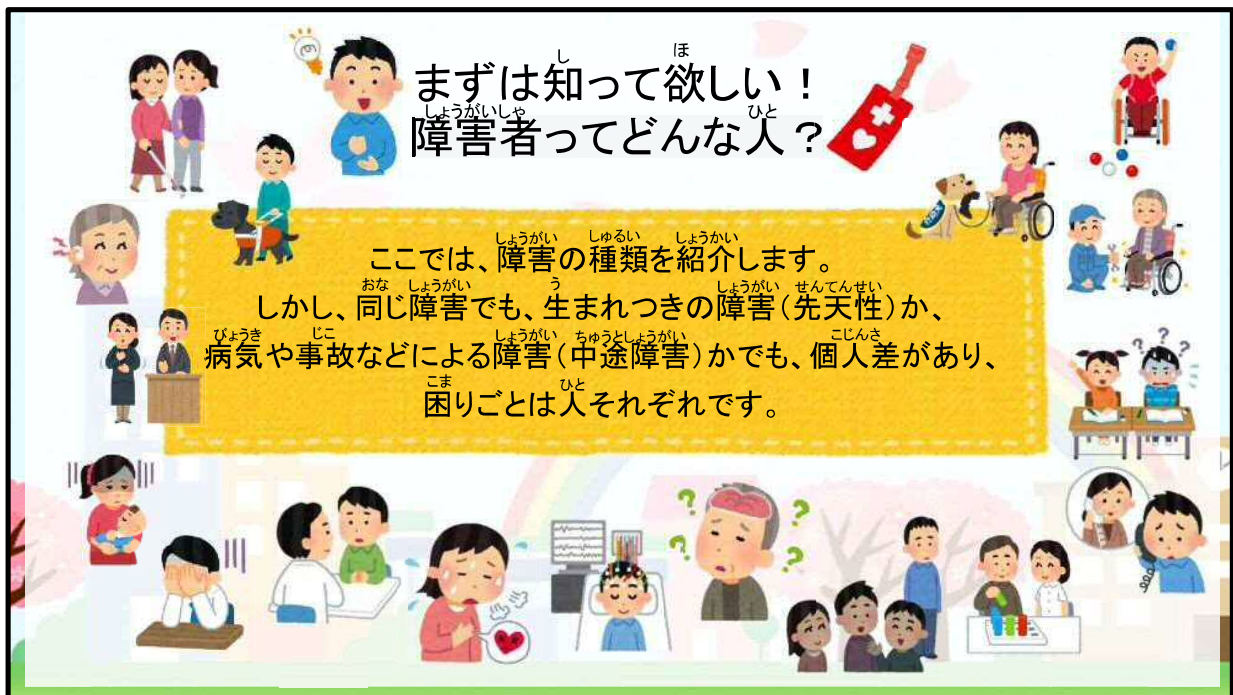
みずほくしょうがいしやじりつしえんれんらくきょうぎかい  
「瑞穂区障害者自立支援連絡協議会」とは、  
しょうがい あんしん く みずほく いろいろ かつどう あつ  
障害があっても安心して暮らせる瑞穂区をつくるため色々な活動をしている集まりです。

さくせい みずほくしょうがいしやじりつしえんれんらくきょうぎかい どうじしやぶかい  
作成：瑞穂区障害者自立支援連絡協議会当事者部会  
といあわせ みずほくしょうがいしやきかんそうだんしえんせんたー  
問合：瑞穂区障害者基幹相談支援センター

TEL:052-835-3848 FAX:052-835-3743

e-mail: sien@nagoya-rehab.or.jp

2019.6



## 今日のお話

1. 介護支援専門員が「障害」を意識するのはどんなとき？
2. そんなとき、どうする？ <その1>
3. 障害福祉におけるアセスメント・プランニングのポイント
4. そんなとき、どうする？ <その2>
5. 地域のネットワークについて

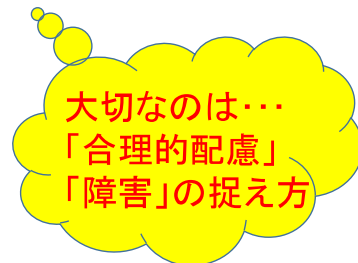
## 1. 介護支援専門員が「障害」を意識するのはどんなとき？

- ① 介護保険第2号被保険者のケアプランを担当するとき
- ② 障害者が65歳になって、相談支援専門員(障害福祉サービス)からケアプランを引き継ぐとき
- ③ 介護保険第1号被保険者のケアプランを担当していて、その方が中途障害者となったとき
- ④ 関わっている高齢者の家族(特に子ども)に障害があることが分かったが、世帯の生活に深刻な影響があるのに、支援者が不在

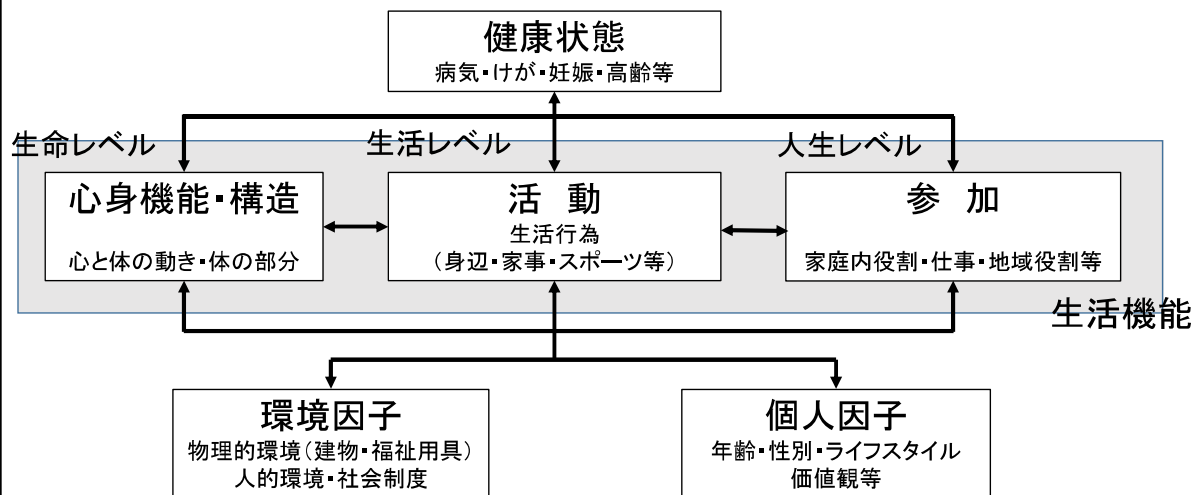
- ① 第2号被保険者のケアプラン…  
特定疾病→身体障害者がほとんどか
- ② 障害者が65歳に…  
全ての障害者があり得る
- ③ 第1号被保険者が中途障害…  
身体障害者手帳を取得、もしくは精神障害者手帳を取得
- ④ 家族に障害者が…  
経験的には、(軽度の)知的障害者、もしくは精神障害者

## 障害者手帳について

- 身体障害者手帳: 1級~6(7)級**  
 視覚障害、聴覚障害、言語障害  
 肢体不自由(上肢機能・下肢機能・体幹機能)  
 内部障害(心臓機能・腎臓機能・呼吸器機能・膀胱・直腸機能  
 小腸機能・肝臓機能・HIVによる免疫機能)
- 療育手帳または愛護手帳: A判定~C判定、1度~4度**  
 知的障害
- 精神障害者保健福祉手帳: 1級~3級**  
 精神疾患、発達障害、高次脳機能障害



## ICF(国際生活機能分類)という考え方



## 2. そんなとき、どうする？ <その1>

### ④ 家族に障害者が…

障害福祉関係者につなぐ、連携する

(区福祉課、区保健センター、区障害者基幹相談支援センター等)

\* 各区の基幹センターは、いきいき支援センターとつながりを持っている

### ① 第2号被保険者のケアプラン…

本人の意向や障害の状況により、できる限り自活に近づいていくイメージか、手厚い生活支援の維持が必要なのか、方針を確認しながら進める必要がある。

### ② 障害者が65歳に…

基本的には、それまで担当していた相談支援専門員から引き継ぐ

### ③ 第1号被保険者が中途障害…

医療からの指示や助言を受ける、これからの生活への影響を本人・家族・支援者間で共有し、支援内容に反映させる

## 3. 障害福祉におけるアセスメント・ プランニングのポイント

### ① 本人の「希望」「意向」「想い」が出発点

- ・客観状況(能力など)だけで一方的に決めつけない
- ・コミュニケーションに障害特性への配慮が必要な場合も

### ② 生活全般の把握→ニーズ整理

- ・障害特性の考慮(障害に着目する訳ではない)
- ・ストレングスへの着目

### ③ 「希望」「意向」の実現に向けた支援内容の検討

介護保険サービスと併用の場合、「上乘せ」「横出し」

## 4. そんなとき、どうする？ <その2>

第2号被保険者で障害者手帳をお持ちの方

- 比較的若くして介護保険利用者に  
まだまだ**先の長い人生**が待っています。**本人が**どうしていきたいのかが出発点ですし、「希望」や「想い」も変化していきます。
- 中途障害を受容するのに、時間がかかる方もみえます  
**受障前の生活**も踏まえた本人理解が必要です。一見、「働けそう」「頑張れそう」でも、**本人の「想い」やその背景**を踏まえましょう。
- 「横出し」のサービス利用では、障害福祉サービスとの連携を  
障害福祉ならではのサービス利用が可能となる場合があります。  
障害福祉関係者との**つながり**を持ちましょう。

## 4. そんなとき、どうする？ <その2>

障害者で、65歳になった方

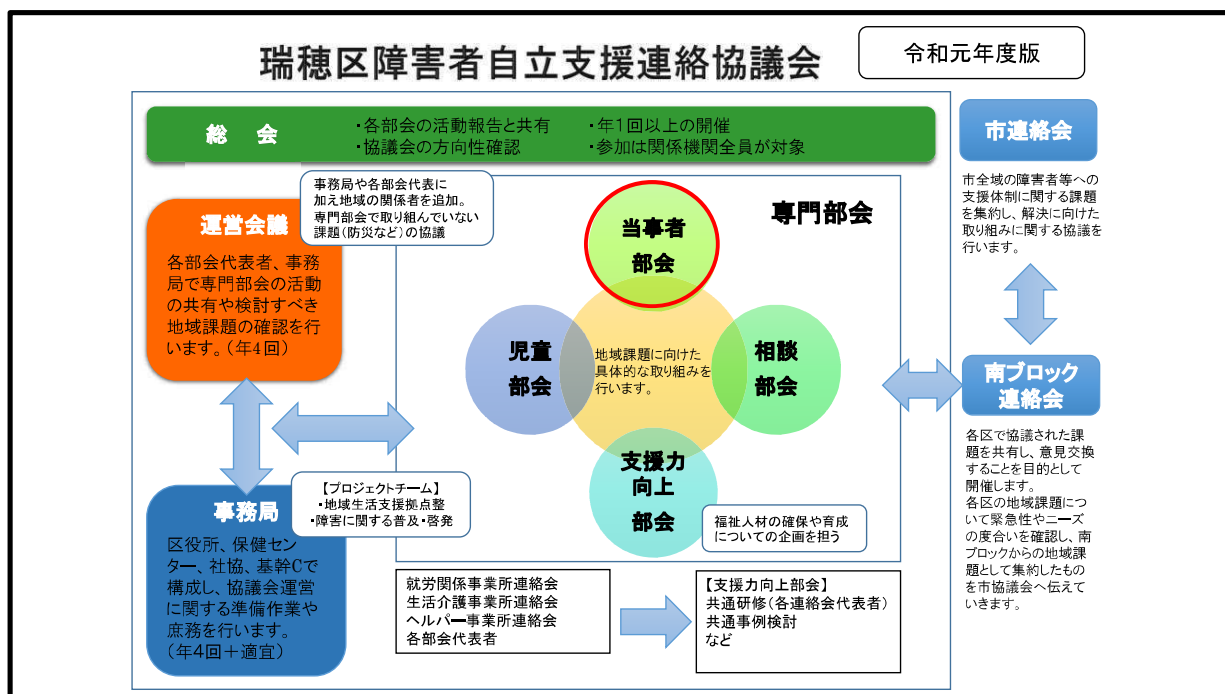
- まずは丁寧に、相談支援専門員から引き継ぎましょう  
生活全般のことはもちろんのこと、「**どんな方**」かが重要です。  
ケースとしての核心も、必ずしも障害そのものとは限りません。
- できる限り、65歳までの生活との変化を小さくしましょう  
「上乘せ」が可能な方もみえれば難しい方もみえます。**制度間のギャップ**を埋めるような工夫が望まれます。「横出し」することで、例えば、65歳以後も日中活動を続けることができます。

## 5. 地域のネットワークについて

- 平成24年度より、障害福祉分野も「オールケアマネ」化しています。

高 齢	障 害
介護支援専門員	相談支援専門員
いきいき支援センター	障害者基幹相談支援センター
介護サービス計画書	サービス等利用計画

- 名古屋市では、区毎に「障害者自立支援連絡協議会」を設置し、関係者のネットワークづくりや地域課題の解決に向けた取り組みを行っています。



## 最後に

- 「障害」は社会・環境の障壁であって、本人が持っている訳ではありませんし、同じ障害種別でも、状況は一人一人異なります。
- 計画作成やそのためのアセスメントにあたっては、本人の希望や想い、生活上のニーズに着目して下さい。
- 合理的配慮のための障害特性の理解が必要です。相談支援や協議会といった地域のネットワークとつながり、情報共有しましょう。
- 相談支援専門員も介護保険制度の理解に努めつつあります。お互いに理解し合うことが連携につながります。

ご清聴ありがとうございました。



# だれ す な ちいき 誰もが住み慣れた地域で

## く 暮らすために

みずほくしょうがいしゃじりつしえんれんらくきょうぎかい どうじしゃぶかい  
～瑞穂区障害者自立支援連絡協議会 当事者部会～

みずほくしょうがいしゃじりつしえんれんらくきょうぎかい  
「瑞穂区障害者自立支援連絡協議会」とは、  
しょうがい あんしん く みずほく いろいろ かつどう あつ  
障害があっても安心して暮らせる瑞穂区をつくるため色々な活動をしている集まりです。

さくせい みずほくしょうがいしゃじりつしえんれんらくきょうぎかい どうじしゃぶかい  
作成：瑞穂区障害者自立支援連絡協議会当事者部会

といあわせ みずほくしょうがいしゃきんそうだんしえんせんたー  
問合せ：瑞穂区障害者基幹相談支援センター

TEL: 052-835-3848 FAX: 052-835-3743

e-mail: sien@nagoya-rehab.or.jp

2019.6

まずは知って欲しい！  
しょうがいしゃ  
障害者ってどんな人？

ここでは、しょうがい しゅるい しょうがい  
障害の種類を紹介します。

しかし、おな しょうがい う  
同じ障害でも、生まれつきの障害(先天性)か、  
びょうき じこ しょうがい ちゅうとしょうがい こじんさ  
病気や事故などによる障害(中途障害)かでも、個人差があり、  
こま ひと  
困りごとは人それぞれです。

## まずは知って欲しい！ 障害者ってどんな人？①

### 肢体不自由

手や足、身体の胴の部分に障害があることをいいます。事故による手足の損傷、関節の変形、腰や首、脳の血管、神経等に損傷を受けてなるものなど様々です。それぞれの状況に応じて、杖や装具、車椅子を使用しています。

### 視覚障害

全く見えない(全盲)、眼鏡などで矯正しても視力が弱い(弱視)、見える範囲(視野)が狭い(視野狭窄)があります。

### 聴覚障害

人の声や物音が聴こえない、または聴こえにくいという障害です。



3

## まずは知って欲しい！ 障害者ってどんな人？②

### 内部障害

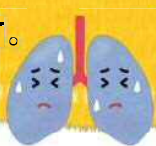
病気などで、体の内部(心臓、腎臓、肺、膀胱、肝臓、直腸、小腸)の働きが弱くなったり出来なくなったりする機能の障害、ヒト免疫不全ウイルス(HIV)による免疫機能の障害をいいます。

### 知的障害

生活や学習面で現れる知的な働きや発達が、同年齢の人の平均と比べてゆったりしていることをいいます。脳の機能障害であり、軽度から最重度まで幅が広く、障害の現れ方が様々です。

### 重症心身障害

重度の肢体不自由と重度の知的障害などが重複している、最も重い障害を重症心身障害といいます。2~3歳程度までの知能で、寝たきりややっと座ることが出来るような人とされています。



# まずは知って欲しい！ 障害者ってどんな人？ ③

## 高次脳機能障害

交通事故や脳血管障害により、脳にダメージを受けるとで生じる、認知障害や行動障害などの症状のことをいいます。物忘れ、不注意、段取りが悪い、怒りっぽくなった、などがあり、症状も重症度人もそれぞれです。



## 発達障害

脳の機能障害によって生じるもので、自閉症などの広汎性発達障害、注意欠陥多動性障害、学習障害などがあります。知的障害を伴う方と、伴わない方がいます。



## 精神障害

精神疾患のために、日常生活や社会生活がしづらくなることをいいます。生涯を通じて、5人に一人は精神疾患にかかるといわれています。精神疾患には、統合失調症、うつ病、アルコール依存症、てんかん、不安障害など、さまざまあり、経過や症状も人それぞれです。



## ご存知ですか！？

### 障害者差別解消推進条例

「障害者を理由とする差別の解消の推進に関する法律（障害者差別解消法）」

平成28年4月1日施行

この法律では障害を理由とする差別として「不当な差別的取り扱いの禁止」と「合理的配慮の提供」について定めています。

名古屋市障害のある人もない人も共に生きるための

### 障害者差別解消推進条例

平成31年4月1日施行

この条例は、障害のある人もない人も誰もが、かけがえのない個人として尊重され、お互いを思いやる気持ちを持ちながら、安心して共に暮らせるまち・なごやをめざしてつくられました。

# 「障害者差別解消法」と「合理的配慮」に 思うこと



障害についての知識がないと、どうしていいかわからない、とよく言われます。

障害があってもなくても、個性や考えは人それぞれ。

どう配慮してほしいかは、障害の有無や種類でなく、人によって状況によって違うと  
私たちは思います。

この冊子では、当事者部会の中で聞かれたエピソードを場面別で紹介しています。

障害に関するだけでなく、参加者から出てきた「差別」や「配慮」に関連する

困る

助かる！

知ってほしい

のエピソードを載せています。

この冊子を通じて、それぞれの地域生活を身近に感じてもらえるとうれしいです。

困る

文字を読めないので、  
パッケージの絵や商品の  
見目で判断している。  
同じようなパッケージだと、  
違いが分からなくて困る。

(学習障害)(知的障害)



外出の時  
かもの  
買い物で



助かる！

手がふさがっていたり、使えないと  
き、買い物かごの移動を手伝って  
いただいととても助かった。

(身体障害)(車いす利用者)

(杖利用者)(幼児の母)



助かる！

スロープの角度が急で、1人では  
上がれないとき、声をかけてから、  
手伝わってもらえると助かる。

(車いす利用者)



困る

商品名や値札の字  
が大きいと読めるの  
で、ありがたい。

(弱視)(高齢者)



**困る**  
 公衆トイレにはまだまだ少なくて困る。段差がある、手すりが  
 ない、和式、などで利用できないことが多い。  
 (身体障害)(車いす利用者)(高齢者)

**知ってほしい**  
 シルバーカー、歩行車、ベビー  
 カーなどを押したまま入れるか  
 ら助かる。他にも広いトイレが  
 欲しい。(身体障害)  
 (高齢者)(乳児の母)

**困る**  
 多機能すぎて、必要な人がたくさん  
 いて、足りないなと思う。  
 (車いす利用者)



**知ってほしい**  
 男性トイレには子どものオムツ  
 替え台や子ども用便座がない  
 ことが多く、利用している。  
 (乳幼児の父)

**知ってほしい**  
 性同一性障害やオストメイト(人工肛門)  
 の人も利用している。見た目には分から  
 なくても、必要な人がいると知ってほしい。  
 (性同一性障害)(内部障害)

**知ってほしい**  
 車いすに乗っていると子ども扱いされ  
 る。年齢にあった接し方をしてほしい。  
 (車いす利用者)

**知ってほしい**  
 いつも配慮してもらって感謝している。  
 感謝の気持ちがあっても、言葉がす  
 ぐに出なかったり、伝えられない人も  
 いることを知ってほしい。  
 (知的障害)(言語障害)

**知ってほしい**  
 同行者がいても、本人が  
 話しかけたら、本人と話を  
 してほしい。(全障害)



**知ってほしい**  
 精神状態が悪いと、何かを聞いた  
 り申し出たりできない。自分でもど  
 うしていいかわからなくてつらい。  
 (精神障害)

**困る**  
 観光ロープウェイを揺らして  
 しまったりするので、周りの  
 人のことを考えると、遠慮し  
 た方がいいのかなと葛藤し  
 ている。(知的障害・家族)

**知ってほしい**  
 車いすを自分で操作しているときに、いきなり  
 押されると怖い。必ず声掛けをして確認して  
 から押してほしい。(車いす利用者)

し 知ってほしい

こんざつ えれべーター の  
混雑しているエレベーターに「乗れます  
よ?」と言われるが、人混みが苦手で  
断ってしまう。  
(精神障害)



たす 助かる!

いま ゆうせんえれべーター もできたし、むかし  
今は優先エレベーターもできたし、昔  
みたいに、いつまでも乗れないまま待  
たされることがなくなって、うれしい。  
(車いす利用者)

し 知ってほしい

お うし む うご  
降りるときに後ろ向きで動くの  
は動きにくい。相手が先に降り  
て、ドアを開けていてもらえると  
中のスペースが広くなり、動き  
やすくなる。(車いす利用者)



たす 助かる!

かい おし  
「0階ですよ」と教えてもら  
えると、ありがたい。  
(視覚障害)



し 知ってほしい

ひらくぼたん お さき ゆず  
開ボタンを押して「お先にどうぞ」と譲つ  
たら驚かれた。お互い様だと思っ  
ているので、  
できることはやりますよ!(車いす利用者)



たす 助かる!

ひと なら いちばんまえ  
たくさん人が並んでいたが、一番前  
の男性が、「先に乗る?」と聞いてく  
れた。私が先に乗って隅っこに詰め  
ることができたので、全員乗ること  
ができた。(車いす利用者)

こま 困る

さいきん すまほ むちゆう  
最近ではみんなスマホに夢中  
で下を向いていて、席が必  
要な人が乗ってきても気付  
かない。



し 知ってほしい

せき ゆず とき しつご  
席を譲ってもらった時、失語が  
あってうまく言葉が出てこないで  
す。断るときも口調がきつくなっ  
てしまうことがある。  
(言語障害)



こうきょうこうつうきかん  
公共交通機関  
の利用



たす 助かる!

みぎがわ かたまひ ひだりて  
右側の片麻痺があるので、左手  
で手すりを持つ位置にしか立  
てない。立ち位置を譲ってもらえる  
と助かる。(片麻痺)



し 知ってほしい

すわ た あ たいへん  
座ると立ち上がるのが大変  
な時もあり、席を譲っても  
らっても断ることがある。  
数駅なら立っている方が楽。  
でもお声かけはうれしく思う。  
(杖利用者)(乳児の母)

たす 助かる!

たいちようふりよう とき かおいろ み せき ゆず  
体調不良の時、顔色を見て席を譲って  
くださる人もいて、とてもうれしい。  
(内部障害)(若年者)(妊婦)



し 知ってほしい

説明が分からないと、不安  
になってパニックで暴れて  
しまうこともある。  
ひとつひとつ、分かりやすく  
説明してもらおうと助かる。



(知的障害)

し 知ってほしい

出入り口の真ん中っていると邪魔  
になるのではと、気を遣う。  
端のスペースを空けてもらえると  
隅に寄れるので助かる。



(車いす利用者)

し 知ってほしい

大声でぶつぶつしゃべってい  
るけど、考えが声になるだけで、  
怖くないと知ってほしい。



(知的障害)

し 知ってほしい

できるだけ通勤ラッシュを  
避けて利用している。



(車いす利用者)(精神障害)  
(妊婦)(高齢者)

公共交通機関の利用

電車で



たす 助かる!

慣れた場所でも、方向が  
分からなくなったりすること  
がある。ホームへの転落  
は本当に怖いので、放送  
などで案内してくれるよう  
になって助かっている。



(視覚障害)

こま 困る

左側の片麻痺がある、左手で  
子どもを抱っこする、などで、右  
側に乗らないとエスカレーター  
の手すりが持てない。無理に追  
い越そうとする人がいるけど、  
転落しそうなのでやめてほしい。

(片麻痺)(幼児の母)



し 知ってほしい

ドア付近に人がたくさんいると、  
乗り込めなくて困る。車いすが  
止められるように、スペースを  
空けてほしい。(車いす利用者)



こま 困る

歩きスマホは怖い。



こまる

足の障害がある息子を座らせていると「立たせなさい」と言われた。座っていると障害が分からないので、困った。  
(身体障害・家族)

たす 助かる!

閉所や、混雑が苦手な地下鉄は乗れないが、バスならなんと乗れる。  
(精神障害)

たす 助かる!

車いすを利用するようになって、バスに乗って出かけるのがうれしい。  
(車いす利用者)

公共交通機関の利用

バスで



し 知ってほしい

体力が落ちているので、段差が大きいと乗るのに時間がかかる。  
(精神障害)(高齢者)

たす 助かる!

工事中でバス停の位置が変わっているとき、教えてもらえると助かる。  
(視覚障害)

し 知ってほしい

バスは、乗降に時間がかかるので、降りるときに運転手さんにはもちろん、他の乗客にも聞こえるようにお礼を言うようにしている。  
(車いす利用者)



耳からの情報だけで状況がわかるか心配。  
(視覚障害)

防災サイレンもラジオも聞こえない。掲示など、目に見える形で案内してもらえるか不安。  
(聴覚障害)

そもそも不安が強くて引きこもっているのに、避難所に行けるのかな…  
(精神障害)

情報がきちんと得られるか、得られた情報に沿って行動できるか…不安。  
(全障害)(高齢者)

さいがい 災害のとき



薬が足りなくなったらどうしよう  
(難病)(精神障害)(持病あり)

説明が難しいと理解できない。噛み砕いて伝えてもらえるか不安。  
(知的障害)(精神障害)

移動が自由にできないので、避難に不安がある。  
(身体障害)(高齢者)(乳児の母)

いつもと違う環境や、不安が強くなるとパニックになる。大きな声を出したり、落ち着かなくなってしまうかも…  
(知的障害)(精神障害)(乳児の母)



し 知ってほしい

弱視で白杖を持つと「見えて  
いるのになぜ持っているの  
か」と思われると思ってなか  
なか持てなかった。持ってみ  
たらすごく快適になった！  
(弱視)



し 知ってほしい

早く、電車とホームの段差や隙間  
がなくなって、車いす利用者が自由に  
乗り降りできたり、楽に乗れるよくなる  
といいな。(車いす利用者)(身体障  
害者)(杖利用者)(幼児の母)

ひごろ おも  
日頃の思い



し 知ってほしい

車いすは身体障害のある人だけ  
のものではない。高齢の人もい  
れ使うようになるものだから、社会  
全体の問題で考えていかないと、  
と思っている。(高齢者)



し 知ってほしい

ヘルプマークの配布が名古屋でも  
始まった。でも、配慮の必要な人  
全員が付けているわけではない。  
「配慮してほしい気持ち」と「差別さ  
れる怖さ」で葛藤している。  
(難病)(知的障害・家族  
)(精神障害)(内部障害)



あなたは、  
車いすに乗って  
一人で公共交通機関に  
乗れますか？



あなたは、  
音のない世界で  
危険の察知ができますか？



あなたや  
あなたの大切な人も  
ある日突然  
生きづらさに  
直面するかも・・・

あなたは、  
アイマスクをして  
一人で  
いつも行っている  
ショッピングセンターに  
行けますか？

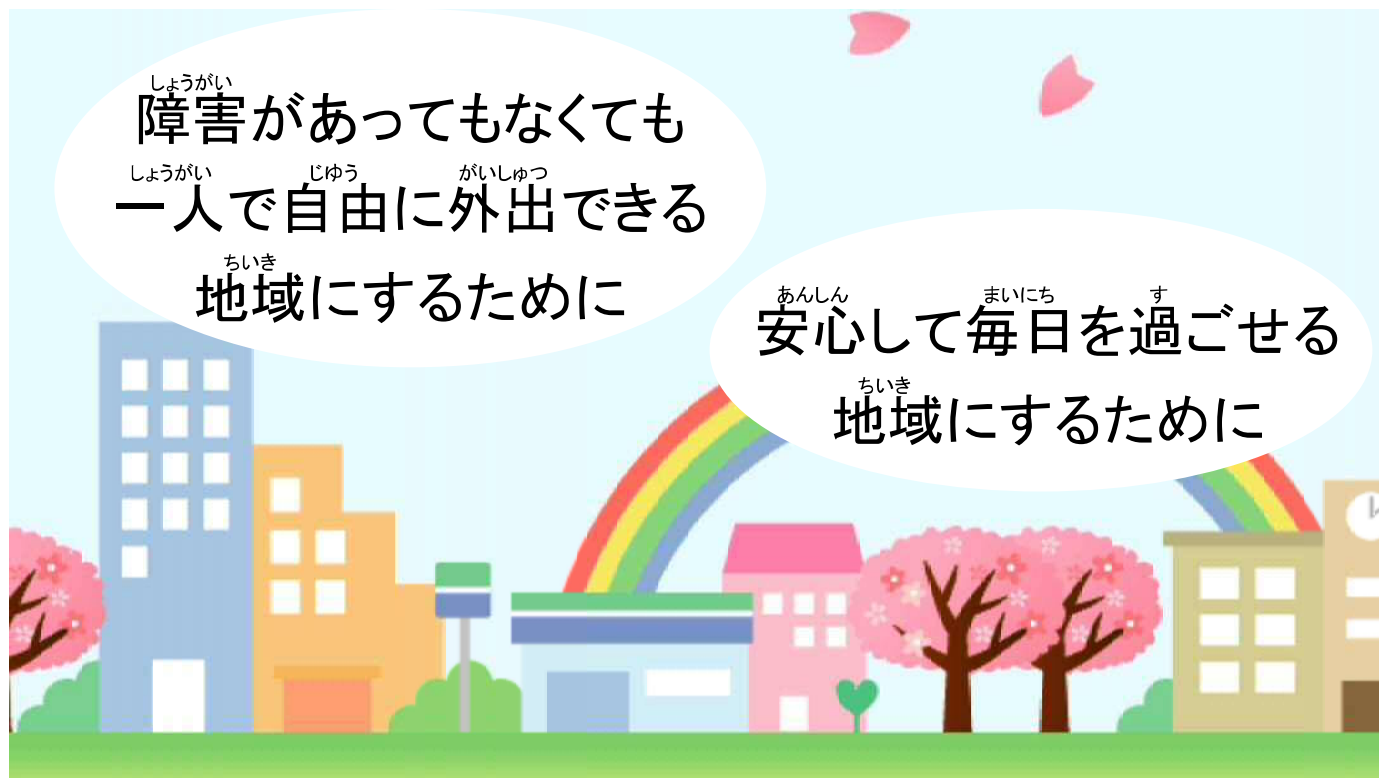


あなたは、  
理解できない言葉で  
説明を受けて、  
安心して生活ができますか？



あなたは、  
大病で寝込んでいるときや  
気分が落ち込んでいるときに  
「がんばれ」と言われて  
頑張れますか？





しょうがい  
障害があってもなくても  
しょうがい じゆう がいしゅつ  
一人で自由に外出できる  
ちいき  
地域にするために

あんしん まいにち す  
安心して毎日を過ごせる  
ちいき  
地域にするために

だれ す な ちいき く  
誰もが住み慣れた地域で暮らすために

あなたは何からはじめますか？