

平成 23 年 12 月 14 日

各 施 設 長 様

名古屋市健康福祉局
高齢福祉部介護指導課長

感染性胃腸炎の流行に伴うノロウイルスの予防啓発について

みだしの件につきまして、別紙のとおり保健医療課長より通知がありましたのでお知らせします。ノロウイルスによる感染性胃腸炎の流行を迎える時期となりました。貴施設におかれましても、手洗いの徹底や糞便・吐物の適切な処理等の感染症及び食中毒防止対策の啓発に努めていただきますようお願いいたします。

(名古屋市健康福祉局高齢福祉部)
介護指導課 Tel.052-972-2592

介護指導課長 様

保健医療課長
食品衛生課長

感染性胃腸炎の流行に伴うノロウイルスの予防啓発について

みだしのことについて、別添写しのとおり、厚生労働省より通知がありましたので、お知らせします。

感染性胃腸炎の患者発生は、例年、12月の中旬ごろにピークとなる傾向となっており、本市におきましても、第43週（10月24日から30日）以降、増加傾向がみられております。

国立感染症研究所によると、この同時期に発生する感染性胃腸炎のうち、特に集団発生例の多くはノロウイルスに由来するものと推測されており、今後、ノロウイルスによる感染性胃腸炎及び食中毒の発生動向には、注意が必要な状況となっております。

つきましては、ノロウイルスによる感染性胃腸炎の流行期を迎えることに鑑み、下記の資料を参考に、貴職の所管施設に対し、手洗いの徹底や糞便・吐物の適切な処理等の感染症及び食中毒防止対策の啓発に努めていただきますようお願いいたします。

記

- 1 ノロウイルスの検出状況 2011/12 シーズン（国立感染症研究所ウェブサイト）
<http://idsc.nih.go.jp/jasr/noro.html>
- 2 ノロウイルスに関するQ&A（厚生労働省ウェブサイト：平成23年5月29日改訂）
<http://www.mhlw.go.jp/topics/syokuchu/kanren/yobou/040204-1.html>
- 3 ノロウイルスに要注意！（名古屋市ウェブサイト）
<http://www.city.nagoya.jp/kenkofukushi/page/0000006341.html>
- 4 ノロウイルス対策マニュアル（名古屋市ウェブサイト）
<http://www.city.nagoya.jp/kenkofukushi/page/0000006363.html>

（保健医療課感染症係）
（食品衛生課食品衛生係）



事務連絡
平成23年12月2日

各 都道府県
保健所設置市
特別区 衛生主管部（局） 御中

厚生労働省 健康局 結核感染症課
医薬食品局 食品安全部 監視安全課

感染性胃腸炎の流行に伴うノロウイルスの予防啓発について

日頃より感染症及び食中毒に係る調査等へのご協力を賜り厚くお礼申し上げます。感染性胃腸炎の患者発生は、例年、12月の中旬頃にピークとなる傾向となっており、本年も、感染性胃腸炎の定点当たりの届出数が、第42週以降増加しております。

この同時期に発生する感染性胃腸炎のうち、特に集団発生例の多くはノロウイルスによるものと推測されており（国立感染症研究所感染症情報センターホームページ <http://idsc.nih.gov/iasr/noro.html> 参照）、今後のノロウイルスによる感染性胃腸炎や食中毒の発生動向には注意が必要な状況となっております。

つきましては、ノロウイルスによる感染性胃腸炎が急増するシーズンを迎えることに鑑み、「ノロウイルスに関するQ&A」を参考に、地域住民や社会福祉施設等に対し、手洗いの徹底や糞便・吐物の適切な処理等の感染予防対策の啓発に努めるようお願いいたします。

なお、これまで感染者が食品の調理に従事することによる食中毒も多発していることから、関連通知を参考にノロウイルスによる食中毒の発生防止対策にも留意願います。

(参考)

ノロウイルス検出状況 2011/12シーズン
<http://idsc.nih.gov/iasr/noro.html>

ノロウイルスに関するQ&A（最終改定：平成23年5月29日）

<http://www.mhlw.gov.jp/topics/syokuchu/kanren/yobou/040204-1.html>





ノロウイルス検出状況 2011/12シーズン

▶▶ IASR・ノロウイルス速報記事

[食品中からノロウイルス遺伝子が検出された食中毒事例—堺市](#) NEW
[小学校におけるノロウイルスGII/3の集団感染事例—千葉市](#)

▶▶ IASR・ノロウイルス特集号

- [ノロウイルスの流行 2006/07～2009/10シーズン](#)
- [ノロウイルスの流行 2006/07シーズン](#)
- [ノロウイルス感染集団発生 2003年9月～2005年10月](#)

▶▶ グラフ(病原体個票による報告)

● 2011/12シーズン (毎日更新)

週別	pdf	csv
都道府県別	pdf	csv
前シーズンとの比較	pdf	csv
過去4シーズンとの比較	pdf	csv

● [過去のシーズン](#)

▶▶ 集計表(病原体個票による報告)

● 2010/11～2011/12シーズン (毎日更新)

月別	pdf	csv
シーズン別	pdf	csv
年別	pdf	csv

● [過去のデータ](#)

▶▶ グラフ(集団発生病原体票による報告)

● 2011年 (毎日更新) [pdf](#) [csv](#)

● [2010年以前](#)

▶▶ ノロウイルス感染集団発生 2009/10シーズン(2010年4月1日現在報告数)

表1. ノロウイルス感染集団発生月別報告数, 2008年9月～2010年3月

図1. Genogroup別ノロウイルス感染集団発生報告数の月別推移, 2008年9月～2010年3月

国立感染症研究所・感染症情報センターには地方衛生研究所から「集団発生病原体票」が報告されている。これには、食品媒介による感染が疑われる「食中毒」や「有症苦情」、人→人感染や感染経路不明の胃腸炎集団発生などの事例ごとの情報が含まれている。

2009年9月～2010年3月に発生したノロウイルス集団感染事例が369事例[GII 288事例(うち、GII/2 75事例、GII/3 11事例、GII/4 54事例、GII/6 2事例、GII/12 5事例、GII/13、GII/14、GII/2+GII/3、GII/2+GII/4、GII/2+GII/6、GII/4+GII/13 各1事例)、GI 34事例(うち、GI/4 7事例、GI/8 5事例、GI/14 1事例)、G不明35事例、GI/8+GII/4 1事例、GI/4+GII/2+GII/4 1事例、GI+GII 9事例、ノロウイルス(GI+II) & サポウイルス(NT) 1事例]が報告されている(表1、図1)。その他に、サポウイルス(GI)が1事例、A群ロタウイルス2事例(うち、G3 1事例)が報告されている。

372事例の推定感染経路は飲食店などでの食中毒および有症苦情が144事例、保育所、幼稚園、小学校、中学校、高校、老人施設・福祉施設、病院、ホテル、宿舎・寮などでの胃腸炎集団発生が211事例、その他・詳細不明17事例である。

国立感染症研究所感染症情報センター 病原微生物検出情報事務局

● [2008/09シーズン](#)

● [2007/08シーズン](#)

● [2006/07シーズン](#)

- ▶▶ [感染性胃腸炎患者発生状況\(感染症発生動向調査\)](#)
- ▶▶ [食中毒に関する情報\(厚生労働省\)](#)
- ▶▶ [感染症情報センター・ノロウイルス感染症のページへ](#)

■ [IASRのホームページに戻る](#)

IASR *Infectious Agents Surveillance Report*

HOME IDSC

ホームへ戻る



国立感染症研究所 感染症情報センター

English

[国立感染症研究所のページへ](#) | [感染症情報センターについて](#) | [引用リンクについて](#) | [サイトマップ](#)

[ホーム](#) | [疾患別情報](#) | [サーベイランス](#) | [各種情報](#)

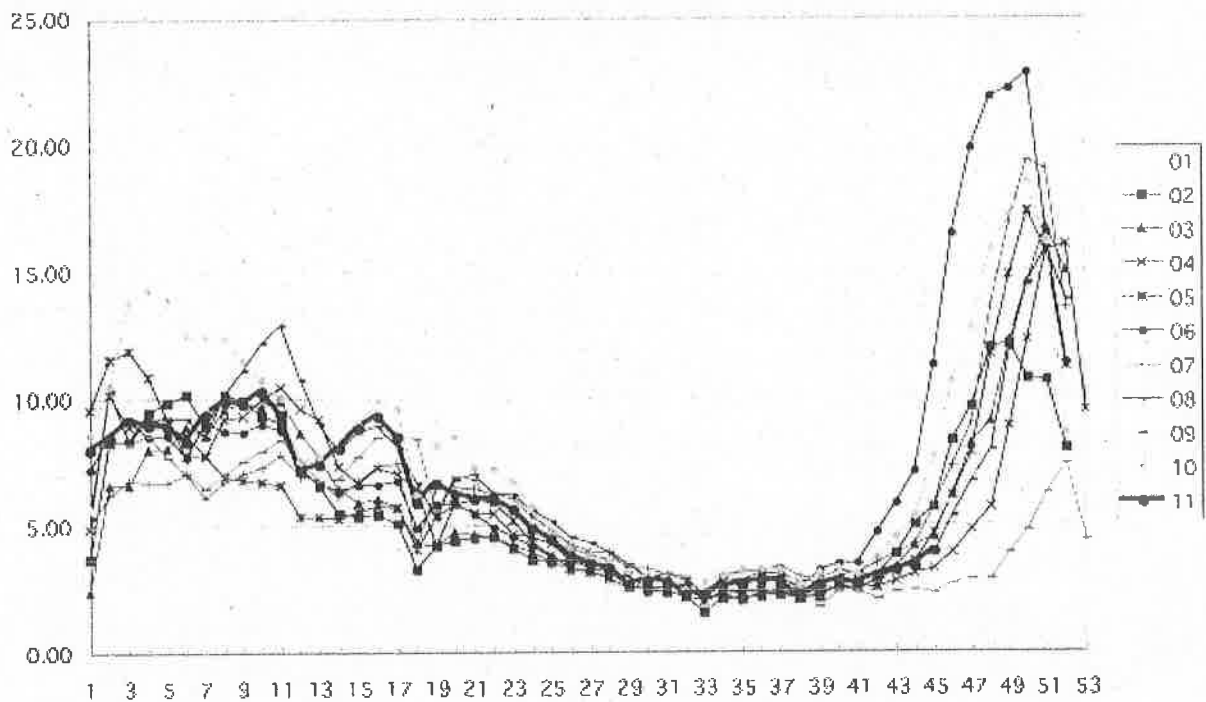
[IDWR](#) | [IASR](#) | [感染症流行予測調査](#) | [JANIS](#)

> [サーベイランス](#) > [IDWR](#) > [過去10年間との比較グラフ\(週報\)](#) > [感染性胃腸炎](#)

感染性胃腸炎

●●ご覧になる時はリロード又は再読み込みボタンを押してください●●

Infectious gastroentrititis cases reported per sentinel weekly [定点当たり報告数]



Copyright ©2004 Infectious Disease Surveillance Center All Rights Reserved.